

**Проверочная работа
по БИОЛОГИИ**

7 класс

Образец

Пояснение к образцу проверочной работы

На выполнение проверочной работы по биологии отводится два урока (не более 45 минут каждый). Работа состоит из двух частей и включает в себя 19 заданий.

Обе части работы могут выполняться в один день с перерывом не менее 10 минут или в разные дни.

При выполнении работы не разрешается пользоваться учебниками, рабочими тетрадями, справочным материалом.

При необходимости можно пользоваться черновиком. Записи в черновике проверяться и оцениваться не будут.

Таблица для внесения баллов участника

| Часть 1 | | | | | | | | | | | | | | | |
|---------------|------|------|------|----|----|----|------|------|------|-----|----|----|------|--------------|-------------------|
| Номер задания | 1.1 | 1.2 | 2 | 3 | 4 | 5 | 6.1 | 6.2 | 7.1 | 7.2 | 8 | 9 | 10.1 | 10.2 | |
| Баллы | | | | | | | | | | | | | | | |
| Часть 2 | | | | | | | | | | | | | | | |
| Номер задания | 11.1 | 11.2 | 11.3 | 12 | 13 | 14 | 15.1 | 15.2 | 15.3 | 16 | 17 | 18 | 19 | Сумма баллов | Отметка за работу |
| Баллы | | | | | | | | | | | | | | | |

Инструкция по выполнению заданий части 1 проверочной работы

На выполнение заданий части 1 проверочной работы по биологии отводится один урок (не более 45 минут). Часть 1 включает в себя 10 заданий.

Ответы на задания запишите в поля ответов в тексте работы. В случае записи неверного ответа зачеркните его и запишите рядом новый.

При выполнении работы не разрешается пользоваться учебниками, рабочими тетрадями, справочным материалом.

При необходимости можно пользоваться черновиком. Записи в черновике проверяться и оцениваться не будут.

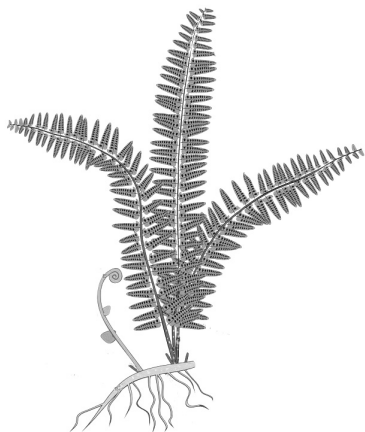
Советуем выполнять задания в том порядке, в котором они даны. В целях экономии времени пропускайте задание, которое не удаётся выполнить сразу, и переходите к следующему. Если после выполнения работы у Вас останется время, то Вы сможете вернуться к пропущенным заданиям.

Желаем успеха!

Часть 1

1 Рассмотрите рисунки с изображением различных объектов живой природы.

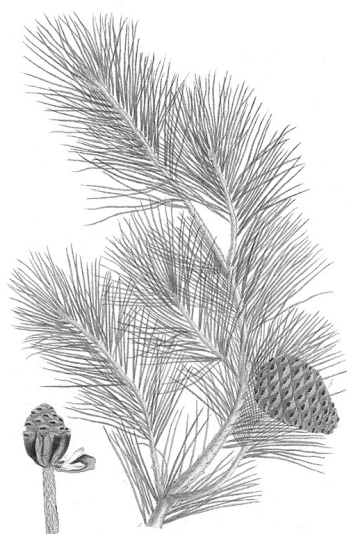
1.1. Подпишите их названия, используя слова из предложенного списка: *хвощи*, *голосеменные*, *папоротники*, *мхи*.



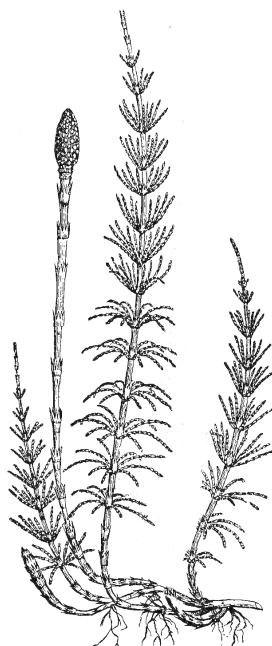
А. _____



Б. _____



В. _____



Г. _____

1.2. Три из изображённых на рисунках объектов объединены общим признаком. Выпишите название объекта, «выпадающего» из общего ряда. Объясните свой выбор.

Ответ: _____

2 Каково значение растений в природе? Укажите одно из них.

Ответ: _____

3 Светлана и Константин собрали и подготовили для гербария образцы растений. Для каждого растения им необходимо составить «паспорт», соответствующий положению этого растения в общей классификации организмов. Помогите ребятам записать в таблицу **слова (словосочетание)** из предложенного списка в такой последовательности, чтобы получился «паспорт» растения.

Список слов (словосочетание):

- 1) Покрытосеменные
- 2) Растения
- 3) Двудольные
- 4) Паслен черный
- 5) Паслен

| Царство | Отдел | Класс | Род | Вид |
|---------|-------|-------|-----|-----|
| | | | | |

4 Выберите из предложенного списка названия съедобных шляпочных грибов.

- 1) рыжик
- 2) мухомор
- 3) опёнок летний
- 4) мукор
- 5) пеницилл

Ответ: _____

5 Выберите из предложенного списка и вставьте в текст пропущенные слова, используя для этого их цифровые обозначения. Запишите номера выбранных слов на места пропусков в тексте.

Бактерии

Бактерии – микроскопические организмы, имеющие простое строение. Бактериальная клетка сохраняет постоянную форму, так как окружена плотной _____ (А). Ядерное вещество у бактерий расположено в _____ (Б). При недостатке пищи, влаги и при резких изменениях температуры бактериальная клетка образует _____ (В).

Список слов:

- 1) мембрана
- 2) яйцо
- 3) оболочка
- 4) ядро
- 5) цитоплазма
- 6) спора

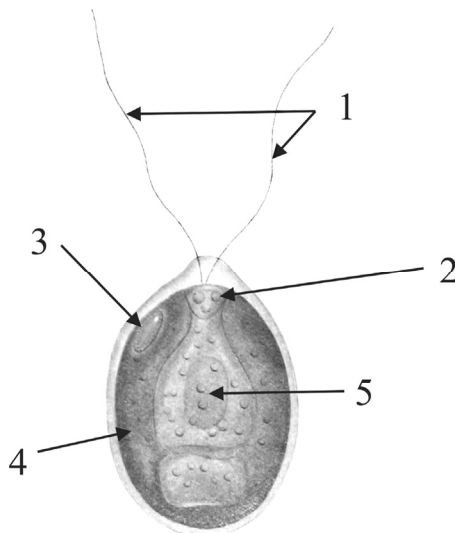
Запишите в таблицу выбранные цифры под соответствующими буквами.

Ответ:

| | | |
|---|---|---|
| А | Б | В |
| | | |

6

6.1. Напишите название органоида, обозначенного на рисунке цифрой 4.



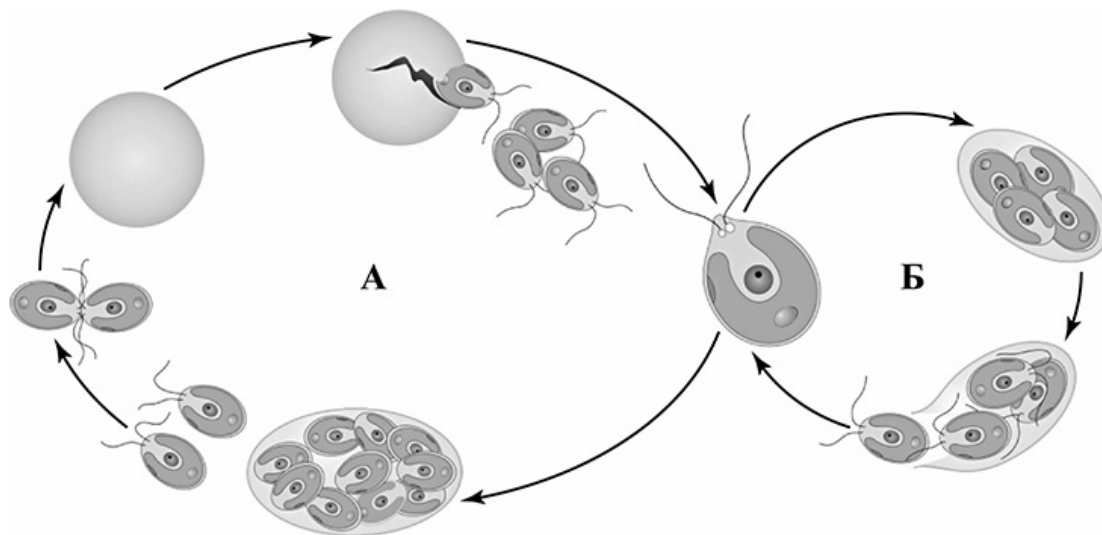
Ответ: _____

6.2. Какую функцию он выполняет?

Ответ: _____

7

7.1. На схеме изображён жизненный цикл хламидомонады. Какой способ размножения обозначен на схеме буквой А?



Ответ: _____

7.2. При каких условиях окружающей среды хламидомонада размножается таким образом?

Ответ: _____

8

Верны ли следующие суждения о строении мхов?

- А. Роль корней у мхов выполняют нитевидные образования, называемые ризоидами.
 Б. У мхов есть мелкие цветки.

- 1) верно только А
- 2) верно только Б
- 3) оба суждения верны
- 4) оба суждения неверны

Ответ:

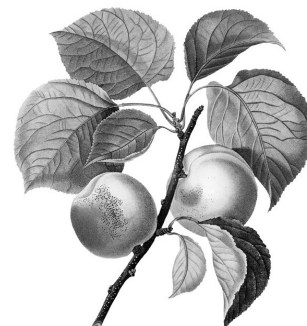
9 Рассмотрите изображения шести представителей мира растений. Предложите основание, согласно которому эти растения можно разделить на две группы по три представителя в каждой.



Перец однолетний



Лапчатка



Абрикос



Земляника



Редька дикая



Чина луговая

Заполните таблицу: запишите в неё основание, по которому были разделены растения, общее название для каждой группы растений и перечислите растения, которые Вы отнесли к этой группе.

| Номер группы | Какое основание позволило разделить растения? | Как называется данная группа растений? | Какие растения относятся к данной группе? |
|--------------|---|--|---|
| Группа 1 | | | |
| Группа 2 | | | |



10

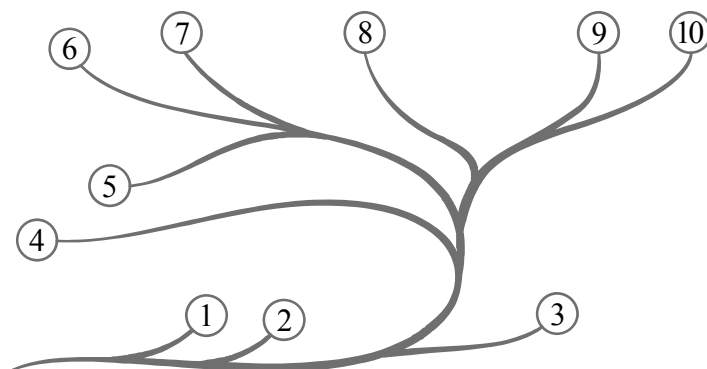
10.1. Рассмотрите изображения растений: *кукушкин лён*, *ламинария*, *баклажан*. Подпишите их названия под соответствующими изображениями. Под каждым названием растения укажите среду его обитания: *наземно-воздушная*, *водная*.



| | | | |
|----------------|--|--|--|
| Название | | | |
| Среда обитания | | | |

10.2. Рассмотрите схему, отражающую развитие растительного мира Земли.

- 1 – Зелёные водоросли
- 2 – Красные водоросли
- 3 – Бурые водоросли
- 4 – Мхи
- 5 – Плауны
- 6 – Папоротники
- 7 – Хвощи
- 8 – Голосеменные
- 9 – Однодольные
- 10 – Двудольные



Какими цифрами на схеме обозначены группы организмов, к которым относят изображённые на рисунках растения? Запишите в таблицу номера соответствующих групп.

| | | |
|--------------|-----------|----------|
| Кукушкин лён | Ламинария | Баклажан |
| | | |

Инструкция по выполнению заданий части 2 проверочной работы

На выполнение заданий части 2 проверочной работы по биологии отводится один урок (не более 45 минут). Часть 2 включает в себя 9 заданий.

Ответы на задания запишите в поля ответов в тексте работы. В случае записи неверного ответа зачеркните его и запишите рядом новый.

При выполнении работы не разрешается пользоваться учебниками, рабочими тетрадями, справочным материалом.

При необходимости можно пользоваться черновиком. Записи в черновике проверяться и оцениваться не будут.

Советуем выполнять задания в том порядке, в котором они даны. В целях экономии времени пропускайте задание, которое не удаётся выполнить сразу, и переходите к следующему. Если после выполнения работы у Вас останется время, то Вы сможете вернуться к пропущенным заданиям.

Желаем успеха!

Часть 2

11

Рассмотрите изображение Чины луговой и выполните задания. Определите систематическое положение Чины луговой, выберите подходящие термины из списка и объясните свой выбор.



11.1. Из предложенных терминов выберите отдел, к которому относится Чина луговая.

- 1) Моховидные
- 2) Папоротниковидные
- 3) Голосеменные
- 4) Покрытосеменные

Ответ:

По какому признаку, отображённому на рисунке, Вы определили принадлежность растения к указанному Вами отделу?

Ответ:

11.2. Из предложенных терминов выберите **класс**, к которому относится Чина луговая.

- 1) Хвойные
- 2) Гинкговые
- 3) Однодольные
- 4) Двудольные

Ответ:

По какому признаку, отображённому на рисунке, Вы определили принадлежность растения к указанному Вами классу?



Ответ: _____

11.3. Из предложенных вариантов выберите **семейство**, к которому относится Чина луговая.

- 1) Крестоцветные (Капустные)
- 2) Мотыльковые (Бобовые)
- 3) Пасленовые
- 4) Злаковые (Мятликовые)
- 5) Розоцветные
- 6) Сложноцветные
- 7) Лилейные

Ответ:

По какому признаку, отображённому на рисунке, Вы определили принадлежность растения к указанному Вами семейству?



Ответ: _____

12

Выберите из приведённого ниже списка все возможные типы листьев, которые встречаются у растений, принадлежащих к тому же семейству, что и Чина луговая.

- 1) линейные
- 2) тройчатые
- 3) пальчатые
- 4) лопастные

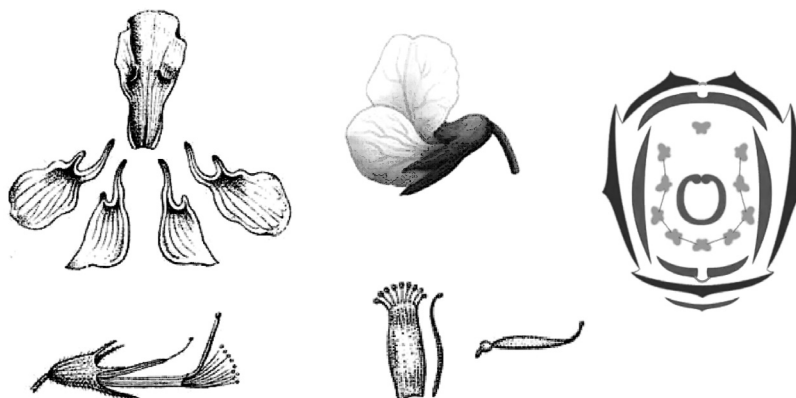
Запишите в ответе цифры, соответствующие выбранным ответам.



Ответ: _____

13

На рисунке изображены цветок Чины луговой и его отдельные элементы. Дайте описание цветка, используя приведённые ниже обозначения и термины.



Пол цветка:

- А – обоеполый
- Б – мужской
- В – женский

Тип симметрии:

- А – правильный
- Б – неправильный

Сросшиеся элементы обозначаются скобками ().

Внутри скобок находится цифра, обозначающая количество элементов данного цветка.

Если элементы цветка расположены кругами, то между количеством элементов в каждом круге ставится знак «+».

| Пол цветка | Тип симметрии цветка | Чашечка | Венчик | Тычинки | Пестик |
|------------|----------------------|---------|--------|---------|--------|
| | | | | | |

14

Выберите из приведённого ниже списка все названия соцветий, которые могут быть у растений, принадлежащих к тому же семейству, что и Чина луговая.

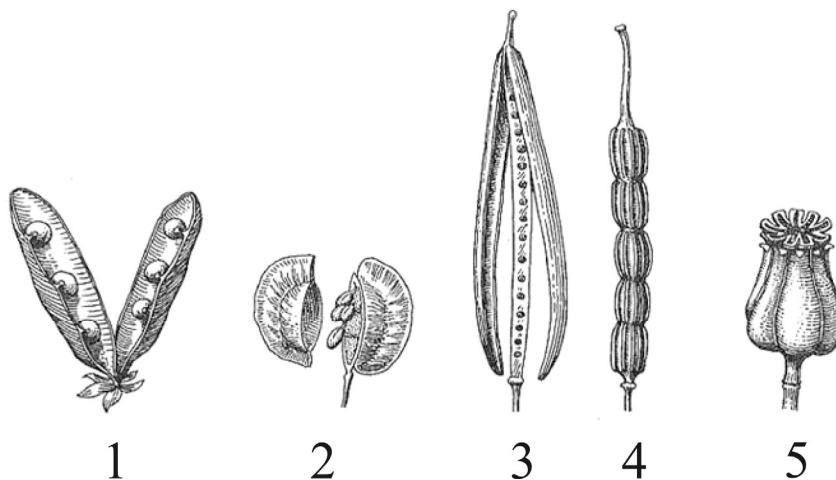
- 1) серёжка
- 2) щиток
- 3) корзинка
- 4) кисть
- 5) головка
- 6) початок
- 7) зонтик

Запишите в ответе цифры, соответствующие выбранным ответам.

Ответ: _____

15

15.1. Укажите цифру, находящуюся на рисунке под изображением плода Чины луговой.



Запишите соответствующую цифру в поле ответа.

Ответ:

15.2. Напишите название этого плода.

Ответ: _____

15.3. К какому типу плодов относится плод Чины луговой?

- 1) сухой односемянной
- 2) сочный односемянной
- 3) сухой многосемянной
- 4) сочный многосемянной

Ответ:

16

Выберите из приведённого ниже списка растения, принадлежащие к тому же семейству, что и Чина луговая. Какие из них дикорастущие, а какие культурные? Запишите в ответе цифры в соответствующие ячейки таблицы.

Список растений:

- 1) клевер
- 2) акация
- 3) пижма
- 4) арахис
- 5) василёк
- 6) фасоль

| Представители семейства | Дикорастущие виды | Культурные растения |
|--------------------------|-------------------|---------------------|
| <input type="checkbox"/> | | |

17

Установите соответствие между названиями растений и видами применения этих растений: к каждой позиции, данной в первом столбце, подберите соответствующую позицию из второго столбца.

НАЗВАНИЯ РАСТЕНИЙ

- А) горох
- Б) донник
- В) глициния
- Г) соя
- Д) солодка
- Е) душистый горошек

ВИДЫ ПРИМЕНЕНИЯ

- 1) декоративный
- 2) пищевой
- 3) лекарственный

Запишите в таблицу выбранные цифры под соответствующими буквами.

Ответ:

| А | Б | В | Г | Д | Е |
|---|---|---|---|---|---|
| | | | | | |

18

Какие питательные вещества содержатся в семенах фасоли?

Ответ: _____

19

Растения имеют большое значение в жизни человека. Приведите три примера растений семейства Бобовые, используемых человеком в пищу.

Ответ: _____

Система оценивания проверочной работы

Часть 1

Правильный ответ на каждое из заданий 1.1, 6.1, 6.2, 7.1, 7.2, 8 оценивается 1 баллом.

Правильный ответ на задание 3 оценивается 2 баллами. Если в ответе переставлены местами два элемента, выставляется 1 балл, более двух элементов – 0 баллов.

Полный правильный ответ на каждое из заданий 4, 5, 10.2 оценивается 2 баллами. Если в ответе допущена одна ошибка (в том числе написана лишняя цифра, или не написана одна необходимая цифра), выставляется 1 балл; если допущено две или более ошибки – 0 баллов.

| Номер задания | Правильный ответ | | | | |
|---------------|---|-----------------|------------|--------|------------------|
| 1.1 | А – папоротники Б – мхи В – голосеменные Г – хвощи | | | | |
| 3 | Царство | Отдел | Класс | Род | Вид |
| | Растения | Покрытосеменные | Двудольные | Паслен | Паслен черный |
| | ИЛИ | | | | |
| | Царство | Отдел | Класс | Род | Вид |
| | 2 | 1 | 3 | 5 | 4 |
| 4 | 13 (в любой последовательности) | | | | |
| 5 | 356 | | | | |
| 6.1 | хлоропласт или хроматофор | | | | |
| 6.2 | фотосинтез | | | | |
| 7.1 | половое | | | | |
| 7.2 | неблагоприятные условия (осенью) | | | | |
| 8 | 1 | | | | |
| 10.2 | кукушкин лён – 4 ламинария – 3 баклажан – 10 | | | | |

1

1.2. Три из изображённых на рисунках объектов объединены общим признаком. Выпишите название объекта, «выпадающего» из общего ряда. Объясните свой выбор.

| Содержание верного ответа и указания к оцениванию (допускаются иные формулировки ответа, не искажающие его смысла) | Баллы |
|---|--------------|
| Правильный ответ должен содержать следующие <u>элементы</u> : 1) <u>объект</u> : голосеменные; 2) <u>объяснение</u> , например: размножаются семенами. ИЛИ 1) объект: мхи; 2) объяснение, например: в жизненном цикле преобладает гаметофит. (Объяснение может быть дано в иной, близкой по смыслу формулировке, не искажающей его смысла.) | |
| Правильно определён объект и дано объяснение | 2 |
| Правильно определён объект; объяснение отсутствует / дано неправильно | 1 |
| Объект определён неправильно / не определён независимо от наличия/отсутствия объяснения. ИЛИ Ответ неправильный | 0 |
| <i>Максимальный балл</i> | 2 |

2

Каково значение растений в природе? Укажите одно из них.

| Содержание верного ответа и указания к оцениванию (допускаются иные формулировки ответа, не искажающие его смысла) | Баллы |
|---|--------------|
| Правильный ответ должен содержать <u>указание на значение растений в природе</u> , например: зелёные растения выделяют кислород, необходимый для дыхания как самих растений, так и для других организмов, ИЛИ растения образуют из неорганических веществ органические, которые являются пищей для животных, грибов и человека | |
| Правильно указано значение | 1 |
| Ответ неправильный | 0 |
| <i>Максимальный балл</i> | 1 |

9

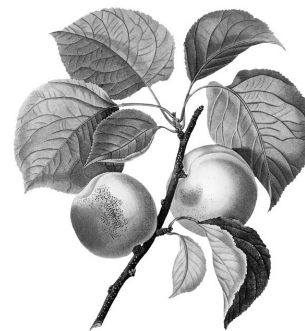
Рассмотрите изображения шести представителей мира растений. Предложите основание, согласно которому эти растения можно разделить на две группы по три представителя в каждой.



Перец однолетний



Лапчатка



Абрикос



Земляника



Редька дикая



Чина луговая

Заполните таблицу: запишите в неё основание, по которому были разделены растения, общее название для каждой группы растений и перечислите растения, которые Вы отнесли к этой группе.

| Содержание верного ответа и указания к оцениванию (допускаются иные формулировки ответа, не искажающие его смысла) | Баллы |
|--|-------|
| Правильный ответ должен содержать следующие элементы: <u>основание</u> – окультуривание (выведение человеком для получения пищевых продуктов); 1) <u>группа 1</u> – культурные растения: абрикос, перец однолетний, земляника; 2) <u>группа 2</u> – дикорастущие растения: чина луговая, редька дикая, лапчатка | |
| Правильно заполнены пять ячеек таблицы | 3 |
| Правильно заполнены только четыре любые ячейки таблицы | 2 |
| Правильно заполнены только три любые ячейки таблицы | 1 |
| Все иные ситуации, не соответствующие правилам выставления 3, 2 и 1 балла. ИЛИ Ответ неправильный | 0 |
| <i>Максимальный балл</i> | 3 |

10

10.1. Рассмотрите изображения растений: *кукушкин лён*, *ламинария*, *баклажан*. Подпишите их названия под соответствующими изображениями.

Под каждым названием растения укажите среду его обитания: *наземно-воздушная*, *водная*.



| | | | |
|----------------|-----------|-------------------|-------------------|
| Название | Ламинария | Кукушкин лён | Баклажан |
| Среда обитания | Водная | Наземно-воздушная | Наземно-воздушная |

| Содержание верного ответа и указания к оцениванию | Баллы |
|---|-------|
| Верно заполнены все шесть ячеек таблицы | 2 |
| Верно заполнены четыре-пять ячеек таблицы | 1 |
| Все иные ситуации, не соответствующие правилам выставления 2 и 1 балла. ИЛИ Ответ неправильный | 0 |
| <i>Максимальный балл</i> | 2 |

Система оценивания проверочной работы**Часть 2**

Правильный ответ на каждое из заданий 14, 15.1, 15.2, 15.3, 18 оценивается 1 баллом.

Правильный ответ на каждое из заданий 12 и 17 оценивается 2 баллами. Если в ответе допущена одна ошибка (в том числе написана лишняя цифра или не написана одна необходимая цифра), выставляется 1 балл; если допущено две или более ошибки – 0 баллов.

Правильный ответ на задание 16 оценивается 3 баллами. Если в ответе допущена одна ошибка (в том числе написана лишняя цифра или не написана одна необходимая цифра), выставляется 2 балла; если в ответе допущены две ошибки, выставляется 1 балл; если допущено три или более ошибки – 0 баллов.

| Номер задания | Правильный ответ | | |
|----------------------|---------------------------------|-------------------|---------------------|
| 12 | 23 (в любой последовательности) | | |
| 14 | 45 (в любой последовательности) | | |
| 15.1 | 1 | | |
| 15.2 | боб | | |
| 15.3 | 3 | | |
| 16 | Представители семейства | Дикорастущие виды | Культурные растения |
| | 1246 | 12 | 46 |
| 17 | 231231 | | |
| 18 | белки, жиры и углеводы | | |

11. 11.1. Из предложенных терминов выберите **отдел**, к которому относится Чина луговая.

- 1) Моховидные
- 2) Папоротниковидные
- 3) Голосеменные
- 4) Покрытосеменные

По какому признаку, отображённому на рисунке, Вы определили принадлежность растения к указанному Вами отделу?

| Содержание верного ответа и указания к оцениванию (допускаются иные формулировки ответа, не искажающие его смысла) | Баллы |
|---|-------|
| Правильный ответ должен содержать <u>два элемента</u> : 1) отдел – 4; 2) признак – наличие цветка/плода | |
| Правильно указаны два элемента ответа | 2 |
| Правильно указан только первый элемент ответа | 1 |
| Ответ неправильный или содержит только второй элемент ответа | 0 |
| <i>Максимальный балл</i> | 2 |

11.2. Из предложенных терминов выберите **класс**, к которому относится Чина луговая.

- 1) Хвойные
- 2) Гинкговые
- 3) Однодольные
- 4) Двудольные

По какому признаку, отображённому на рисунке, Вы определили принадлежность растения к указанному Вами классу?

| Содержание верного ответа и указания к оцениванию (допускаются иные формулировки ответа, не искажающие его смысла) | Баллы |
|---|-------|
| Правильный ответ должен содержать <u>два элемента</u> : 1) класс – 4; 2) признак – строение цветка: количество членов цветка кратно 5 | |
| Правильно указаны два элемента | 2 |
| Правильно указан только первый элемент ответа | 1 |
| Ответ неправильный или содержит только второй элемент ответа | 0 |
| <i>Максимальный балл</i> | 2 |

11.3. Из предложенных вариантов выберите **семейство**, к которому относится Чина луговая.

- 1) Крестоцветные (Капустные)
- 2) Мотыльковые (Бобовые)
- 3) Пасленовые
- 4) Злаковые (Мятликовые)
- 5) Розоцветные
- 6) Сложноцветные
- 7) Лилейные

По какому признаку, отображённому на рисунке, Вы определили принадлежность растения к указанному Вами семейству?

| Содержание верного ответа и указания к оцениванию (допускаются иные формулировки ответа, не искажающие его смысла) | Баллы |
|--|--------------|
| Правильный ответ должен содержать <u>два элемента</u> : 1) семейство – 2; 2) признак – строение цветка / плод, характерный для семейства | |
| Правильно указаны два элемента | 2 |
| Правильно указан только первый элемент ответа | 1 |
| Ответ неправильный или содержит только второй элемент ответа | 0 |
| <i>Максимальный балл</i> | 2 |

13

На рисунке изображены цветок Чины луговой и его отдельные элементы. Дайте описание цветка, используя приведённые ниже обозначения и термины.



Пол цветка:

- А – обоеполый
- Б – мужской
- В – женский

Тип симметрии:

- А – правильный
- Б – неправильный

Сросшиеся элементы обозначаются скобками ().

Внутри скобок находится цифра, обозначающая количество элементов данного цветка.

Если элементы цветка расположены кругами, то между количеством элементов в каждом круге ставится знак «+».

| Содержание верного ответа и указания к оцениванию (допускаются иные формулировки ответа, не искажающие его смысла) | | | | | | Баллы | |
|---|----------------------|---------|---------|---------|--------|-------|--|
| Правильный ответ должен содержать <u>следующие элементы</u> : | | | | | | | |
| 1) пол цветка – А (обоеполый); | | | | | | | |
| 2) тип симметрии цветка – Б (неправильный); | | | | | | | |
| 3) количество чашелистиков (чашечка) – (5); | | | | | | | |
| 4) количество лепестков (венчик) – 1+2+(2); | | | | | | | |
| 5) количество тычинок – (9)+1; | | | | | | | |
| 6) количество пестиков – 1 | | | | | | | |
| Пол цветка | Тип симметрии цветка | Чашечка | Венчик | Тычинки | Пестик | | |
| А | Б | (5) | 1+2+(2) | (9)+1 | 1 | | |
| Правильно указаны все шесть элементов ответа | | | | | | 3 | |
| Правильно указаны любые четыре-пять элементов ответа | | | | | | 2 | |
| Правильно указаны любые два-три элемента ответа | | | | | | 1 | |
| Правильно указан только один элемент, или ответ неправильный | | | | | | 0 | |
| <i>Максимальный балл</i> | | | | | | 3 | |

19

Растения имеют большое значение в жизни человека. Приведите три примера растений семейства Бобовые, используемых человеком в пищу.

| Содержание верного ответа и указания к оцениванию (допускаются иные формулировки ответа, не искажающие его смысла) | Баллы |
|---|--------------|
| Правильный ответ должен содержать <u>три примера</u> растений семейства Бобовые, например: горох, фасоль, нут. <i>Могут быть указаны любые растения семейства Бобовые, используемые человеком в пищу, например: чечевица, маш, соя</i> | |
| Правильно указаны три примера | 2 |
| Правильно указаны два примера | 1 |
| Правильно указан только один пример, или ответ неправильный | 0 |
| <i>Максимальный балл</i> | 2 |

Система оценивания выполнения всей работы

Максимальный первичный балл за выполнение работы – 45.

Рекомендации по переводу первичных баллов в отметки по пятибалльной шкале

| Отметка по пятибалльной шкале | «2» | «3» | «4» | «5» |
|--------------------------------------|------------|------------|------------|------------|
| Первичные баллы | 0–10 | 11–22 | 23–34 | 35–45 |

**ДОКУМЕНТ ПОДПИСАН
ЭЛЕКТРОННОЙ ПОДПИСЬЮ**

СВЕДЕНИЯ О СЕРТИФИКАТЕ ЭП

Сертификат 194515710994592247154964585592159115514362733450

Владелец Дубонос Светлана Михайловна

Действителен с 03.02.2026 по 03.02.2027